

**SAINT  
QUENTIN  
EN YVELINES**

Terre d'innovations

# IMAGINONS LE TRAVAIL EN 2050

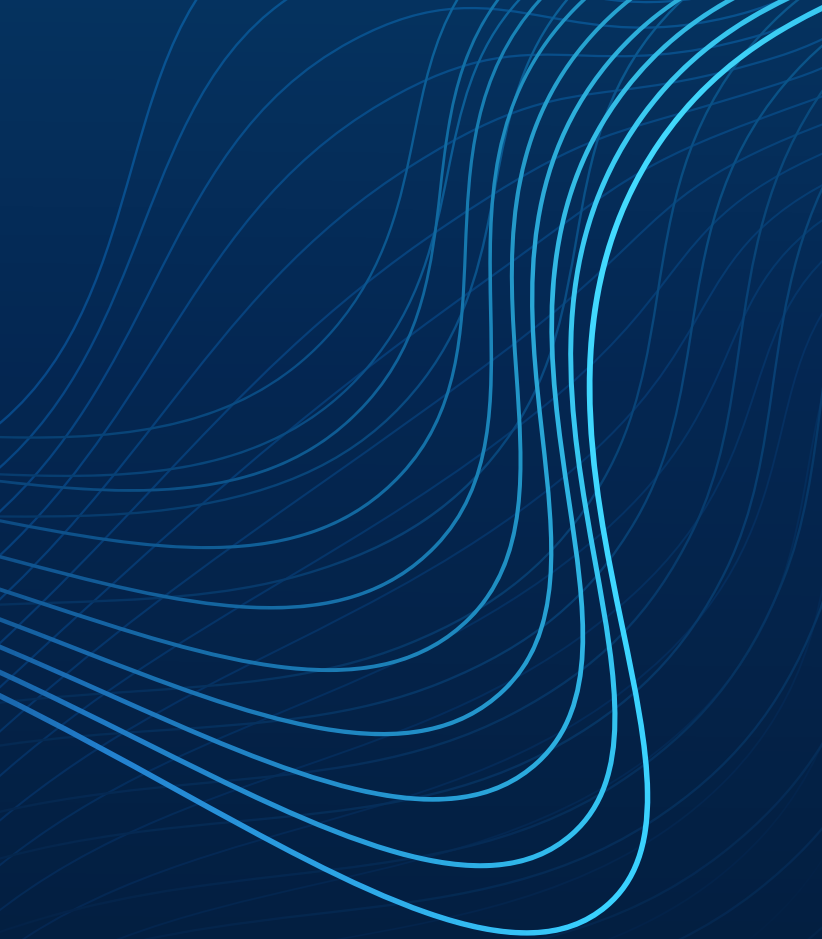
Septembre - Novembre 2025

# SOMMAIRE

- 1** ■ MOT DES CO-PRÉSIDENTS \_\_\_\_\_ Page 3
- 2** ■ CONTEXTE ET PRÉSENTATION DE LA DÉMARCHE \_\_\_\_\_ Page 4
- 3** ■ CONSULTATION NUMÉRIQUE : RECUEIL DES PRIORITÉS DES USAGERS \_\_\_\_\_ Page 6
- 4** ■ ATELIERS PARTICIPATIFS SUR LE TRAVAIL EN 2050 \_\_\_\_\_ Page 10
- 5** ■ CONCLUSION : ORIENTATIONS STRATÉGIQUES ET PERSPECTIVES \_\_\_\_\_ Page 15

**En partenariat avec :**

Aurélie Beaugency du cabinet ELLYX  
Le Théâtre national de Saint-Quentin-en-Yvelines  
Les services des 12 mairies  
Les services de SQY



# 1 ■ MOT DES CO-PRÉSIDENTS

Le CODESQY tend à s'affirmer comme un acteur du dialogue territorial. À travers cette dynamique, les conseils de développement entendent faire remonter au Conseil Economique, Social et Environnemental (CESE) et aux Conseils Economiques, Sociaux et Environnementaux Régionaux (CESER) les réalités du terrain dans les débats et les réflexions qui structurent l'avenir du pays.

C'est dans cet esprit que le CODESQY a souhaité contribuer à la réflexion nationale engagée par le CESE dans le cadre de son avis transverse « Pour un modèle de société soutenable, durable et inclusive à l'horizon 2050 ». En choisissant d'explorer la thématique « Imaginons le travail en 2050 », le CODESQY a fait le choix d'aborder une question centrale pour l'avenir de son territoire : celle de la capacité de chacun à vivre dignement de son travail à SQY, dans un contexte d'évolutions rapides et d'incertitudes multiples.

Pour que cette réflexion soit à la fois argumentée et représentative des réalités du territoire, le CODESQY a choisi d'associer les acteurs locaux. Membres du CODESQY, instances citoyennes communales, représentants des entreprises, acteurs de la formation et de l'enseignement supérieur, ont ainsi été contactés.

À travers cette démarche, le CODESQY met en lumière les rôles d'un conseil de développement : éclairer les décisions publiques, favoriser la participation citoyenne et contribuer, aux côtés des élus et des institutions, à la construction d'un avenir partagé.

# 2 CONTEXTE ET PRÉSENTATION DE LA DÉMARCHE

## 2.1 CONTEXTE DE LA CONTRIBUTION

Assemblée constitutionnelle conseillant le Gouvernement et le Parlement, le CESE a lancé une réflexion nationale courant mai 2025 dans le cadre d'un avis transverse : « Pour un modèle de société soutenable, durable et inclusive à l'horizon 2050 », à travers 5 thèmes :

- Permettre à chacun de vivre dignement de son travail grâce à une économie attractive et compétitive,
- Garantir un haut niveau de protection sociale et une solidarité réelle pour toutes et tous,
- Intégrer les limites planétaires et relever les enjeux liés au climat et à la perte de biodiversité,
- Préserver le régime démocratique en laissant une place active à la société civile,
- Participer au maintien de la paix mondiale dans le respect de la charte des Nations Unies et du droit international.

Afin de mieux intégrer les réalités locales, le CESE a invité en juin 2025 les conseils de développement et les CESER à participer à la démarche en leur proposant de construire des ateliers-relais, avec, comme objectifs, de :

- Recueillir et transmettre les informations de terrain ainsi que les attentes prioritaires des citoyens et des acteurs du tissu socio-économique local,
- Faire émerger des scénarios d'avenir à partir des réalités locales,
- Identifier des leviers et des moyens concrets pour parvenir à ces scénarios.

## 2.2 CHOIX D'UN PÉRIMÈTRE D'ÉTUDE AYANT DE FORTS ENJEUX POUR SQY

Dans le cadre de sa contribution, le CODESQY a choisi, parmi les thèmes de réflexion proposés, de concentrer ses travaux sur la thématique du futur du travail : « Permettre à chacun de vivre dignement de son travail grâce à une économie attractive et compétitive », un enjeu stratégique pour le territoire.

Ce choix s'inscrit dans une démarche visant à renforcer l'attractivité économique de SQY et peut offrir un cadre propice à l'exploration de questions transversales pour le CODESQY, telles que la protection sociale, la santé, la responsabilité environnementale, les pratiques culturelles et sportives ou encore les enjeux d'aménagement du territoire.

## 2.3 UN GROUPE DE TRAVAIL DÉDIÉ

Un groupe de travail spécifique a été mis en place au sein du CODESQY avec le support de la co-présidence et du service coordination. Ce groupe a été pensé comme un espace de travail ouvert, auquel l'ensemble des membres du CODESQY a été invité à participer.

Véritables porteurs de la contribution, les membres du groupe ont assuré la conception et l'animation des actions de concertation et ont, par la suite, contribué à la structuration et à la formalisation des pistes de réflexion sur le futur du travail à SQY, destinées au CESE ainsi qu'aux partenaires institutionnels.

Pour prendre connaissance de la contribution envoyée au CESE :



## 2.4 UNE COLLABORATION ÉTROITE ENTRE LES COMMUNES & SQY

En amont du lancement des travaux, une rencontre a été organisée avec la gouvernance de SQY, afin d'échanger sur la contribution du CODESQY et partager les modalités de travail envisagées pour conduire cette réflexion nationale à l'échelle territoriale.

Dans le cadre de la démarche engagée, communes et agglomération ont été mobilisées pour encourager la participation des habitants et des acteurs locaux. Chacune a relayé les actions de concertation et sensibilisé ses publics via ses canaux de communication et ses réseaux, associant les conseils de quartier, ainsi que le tissu associatif et économique (étudiants, salariés, entrepreneurs...).

## 2.5 UNE DÉMARCHE STRUCTURÉE

La démarche s'est organisée en deux phases :

- **La première phase** a consisté en une enquête sous forme de consultation numérique du 18 septembre au 3 octobre 2025. Relayée auprès des réseaux professionnels et partenariaux, elle visait à recueillir les perceptions, attentes et priorités des acteurs et usagers du territoire concernant les évolutions du travail à l'horizon 2050,
- **La seconde phase** a pris la forme d'une matinée d'ateliers participatifs, réunissant le samedi 15 novembre 2025 des membres du CODESQY, des acteurs de la vie citoyenne, des représentants de la vie économique et des partenaires de SQY.

À partir des résultats de la consultation numérique, ces ateliers ont permis de faire émerger des scénarios prospectifs et d'identifier des leviers d'action pour accompagner les transformations du travail en 2050.



## 2.6 UN APPUI MÉTHODOLOGIQUE

Compte tenu du calendrier contraint de la contribution et de l'ampleur de la consultation, un appui méthodologique externe a été mobilisé.

Le cabinet ELLYX, spécialisé dans la prospective territoriale et les démarches d'intelligence collective, est intervenu en soutien au groupe de travail, pour analyser les résultats de la consultation numérique et accompagner les membres dans l'animation des ateliers.

# 3

## CONSULTATION NUMÉRIQUE : RECUEIL DES PRIORITÉS DES USAGERS

### 3.1

#### OBJECTIFS ET PRINCIPES DE CONCEPTION DE LA CONSULTATION NUMÉRIQUE

La consultation numérique, conçue durant l'été 2025 et administrée en septembre 2025, avait pour objectif de recueillir les priorités des répondants sur trois grandes questions portant sur :

- Les facteurs qui impacteront le travail en 2050,
- Les priorités pour vivre dignement de son travail,
- Les clés pour une économie attractive et compétitive à SQY en 2050.

Pour chaque question, une liste de réponses était proposée, issues d'une réflexion conduite par le groupe de travail sur les principales transformations qui pourraient affecter le monde du travail en 2050, telles que les évolutions des modes de vie et des attentes, les évolutions démographiques, les conséquences de l'automatisation et de l'intelligence artificielle, les défis écologiques et les questions de réindustrialisation et de souveraineté économique.

Les répondants étaient invités à classer les réponses proposées, par ordre d'importance ou de pertinence et à compléter chacun de ces classements par des propositions complémentaires en format libre.

### 3.2

#### CIBLES ET CAMPAGNE DE COMMUNICATION

La consultation a été ouverte à l'ensemble des usagers du territoire, âgés de 16 ans et plus : habitants, salariés, étudiants, entrepreneurs et autres acteurs locaux.

Une campagne digitale a été déployée afin de présenter la consultation et inciter les usagers à y participer via le site internet et les réseaux sociaux de l'agglomération, des newsletters et des relais auprès des entreprises, associations professionnelles et établissements d'enseignement supérieur.

Pour atteindre les publics moins connectés, des affichages ont été mis en place dans les équipements publics (mairies, médiathèques, voies publiques), complétés par la mobilisation des communes, qui ont relayé la consultation via leurs réseaux, équipements, bulletins et conseils de quartiers.

### 3.3

#### PRÉSENTATION DU QUESTIONNAIRE

La consultation numérique comportait quatre parties :

##### 1. Le profil des répondants

Cette partie avait pour objectif de contextualiser les réponses (lieu de résidence, activité, âge, situation professionnelle...), permettant ainsi d'analyser les écarts de perception entre générations, statuts ou niveaux d'ancrage territorial.

##### 2. Les priorités et perceptions pour vivre dignement de son travail en 2050 à SQY

Les répondants étaient invités à :

- Identifier et hiérarchiser les facteurs qui impacteront le travail (technologie, démographie, écologie, géopolitique, organisation du travail...),
- Classer les priorités pour vivre dignement de son travail (évolution des compétences, sens, équilibre de vie, autonomie, santé, cadre de vie, lien social...).



### 3. La vision pour construire une économie attractive et compétitive à SQY en 2050

Dans cette partie, il s'agissait de recueillir les attentes et la vision des usagers pour construire un modèle économique attractif et compétitif, dans lequel chaque individu pourrait vivre dignement de son travail en 2050, en s'interrogeant notamment sur :

- Le rôle de la production locale et des services essentiels,
- Le développement de filières à forte valeur ajoutée,
- L'innovation et la recherche,
- La souveraineté et les alliances,
- La durabilité (économie circulaire, circuits courts),
- Les différentes échelles de production (locale, nationale, européenne, internationale).

### 4. Les suites de la démarche

Ce volet permettait d'inscrire la consultation dans une dynamique participative continue (communication des résultats, participation à des ateliers).

Les principaux points de la consultation reposaient sur des questions nécessitant des classements obligatoires, complétés par des espaces d'expression libre.

Pour prendre connaissance de la consultation numérique :



## 3.4

### MÉTHODOLOGIE APPLIQUÉE À L'ANALYSE ET À L'INTERPRÉTATION DES RÉSULTATS

L'analyse et l'interprétation des données issues de la consultation numérique ont permis d'identifier les tendances, les convergences et les priorités exprimées à l'échelle du territoire.

Au-delà de l'analyse statistique, les résultats ont été mis en perspective avec un corpus d'études et de rapports récents portant sur les transformations du travail, les mutations économiques, les nouvelles formes d'emploi, ainsi que les dynamiques territoriales et prospectives à moyen et long terme.

La démarche adoptée a ainsi contribué à contextualiser les enseignements de la consultation, à en confirmer certaines dynamiques ou, au contraire, à révéler des spécificités propres au territoire.

## 3.5

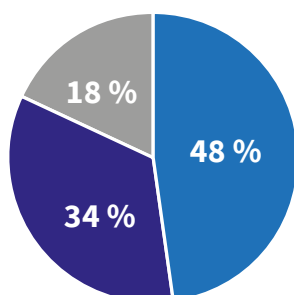
### RÉSULTATS ET PRINCIPAUX ENSEIGNEMENTS

#### PARTICIPATION ET PROFIL DES RÉPONDANTS

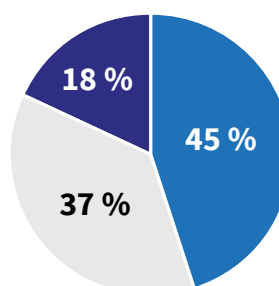
La consultation numérique a recueilli 215 contributions, un échantillon qui présente une diversité significative de profils :

- Jeunes en formation (forte mobilisation des 16-29 ans),
- Actifs en emploi, issus des secteurs public et privé,
- Chefs d'entreprise et entrepreneurs,
- Demandeurs d'emploi,
- Retraités.

Cette pluralité générationnelle et professionnelle permet de croiser des regards à la fois rétrospectifs, ancrés dans l'expérience des transformations passées, et prospectifs, portés notamment par les jeunes générations appelées à exercer leur activité professionnelle à l'horizon 2050. La majorité des répondants réside en dehors du territoire, offrant ainsi un regard complémentaire à celui des acteurs locaux.

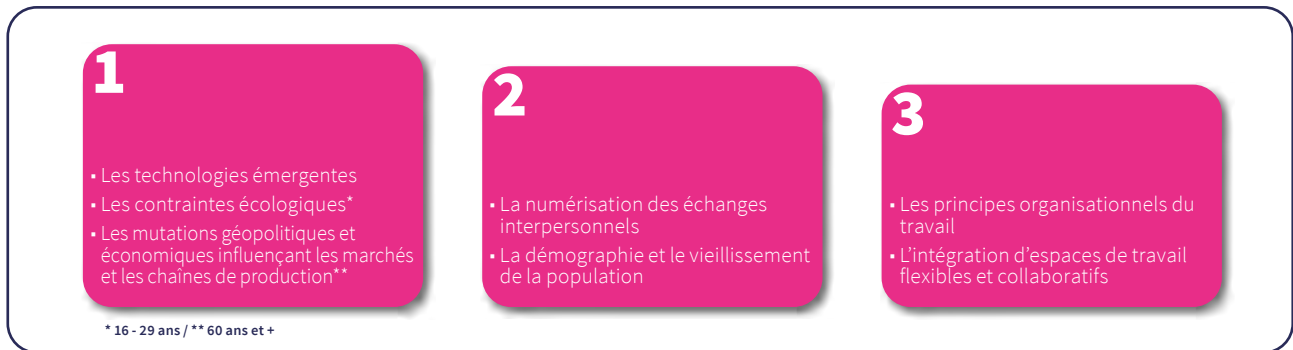


Âge des répondants  
■ 16-29 ans ■ 30-59 ans ■ 60 ans et +



Quelle activité exercez-vous à SQY ?  
■ J'étudie ■ Je travaille ■ Aucun des deux

## ■ FACTEURS QUI IMPACTERONT LE TRAVAIL DE DEMAIN



### Trois facteurs structurants émergent nettement des contributions :

#### • Les technologies émergentes

Les évolutions technologiques, et en particulier le développement de l'intelligence artificielle, sont identifiées comme le premier facteur impactant le travail à l'horizon 2050. Cette perception est particulièrement marquée chez les apprenants, les personnes en recherche d'emploi et les chefs d'entreprise.

#### • Les contraintes écologiques

Les enjeux environnementaux constituent le deuxième facteur majeur. Les moins de 30 ans expriment une sensibilité particulièrement forte à l'impact des contraintes écologiques sur l'organisation et la finalité du travail.

#### • Les mutations géopolitiques et économiques

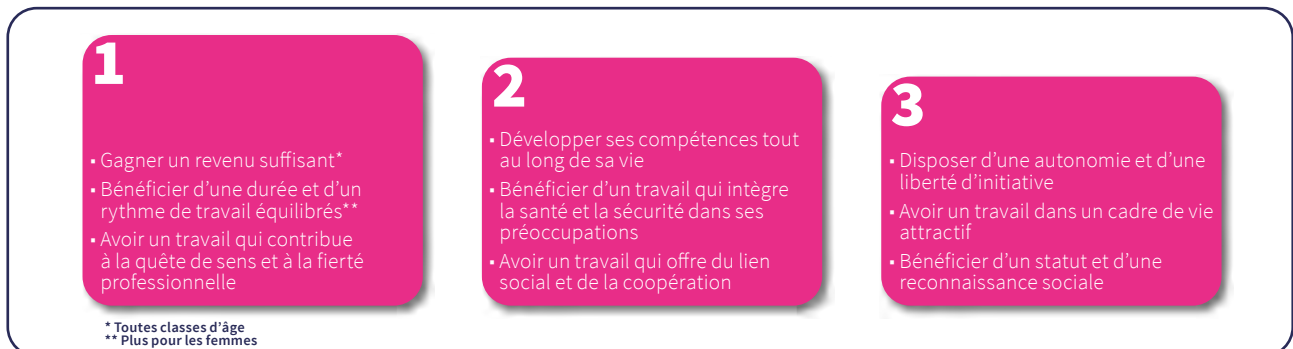
Les transformations des marchés mondiaux, des chaînes de valeur et des équilibres géopolitiques sont également perçues comme déterminantes.

À l'inverse, les évolutions organisationnelles (flexibilité, espaces collaboratifs et nouvelles formes de travail), apparaissent comme relativement moins prioritaires, possiblement en raison des adaptations déjà opérées ces dernières années.

Des contributions complémentaires soulignent l'importance :

- De l'inclusion,
- Des enjeux de logement et de mobilité,
- Du développement de circuits courts,
- De la place de l'humain et du vivant dans les organisations.

## ■ PRIORITÉS POUR VIVRE DIGNEMENT DE SON TRAVAIL EN 2050



### Trois priorités principales se dégagent :

#### • Un revenu suffisant

La garantie d'un revenu permettant de vivre dignement constitue la première priorité, toutes catégories confondues, avec une expression particulièrement marquée chez les plus de 70 ans.

#### • Un équilibre des temps de vie

La question de la durée et du rythme de travail équilibrés est fortement mise en avant, notamment par les jeunes générations et les femmes, en lien avec les enjeux de conciliation entre vie professionnelle et vie personnelle.

#### • Le sens et la fierté professionnelle

La contribution à une activité porteuse de sens et source de fierté apparaît comme un facteur déterminant de la qualité du travail.

D'autres dimensions, telles que l'autonomie, la reconnaissance sociale ou le cadre de vie attractif, bien que jugées importantes, sont apparues comme relativement moins prioritaires dans la hiérarchisation proposée.

Les répondants ont également insisté sur :

- La convivialité au travail,
- L'égalité dans le recrutement,
- La lutte contre les discriminations.

## ■ CLÉS POUR UNE ÉCONOMIE ATTRACTIVE ET COMPÉTITIVE EN 2050



Une convergence forte s'exprime en faveur d'un modèle économique durable et respectueux de l'environnement, priorité particulièrement affirmée par les moins de 30 ans et les plus de 60 ans.

La capacité à produire localement constitue également un axe majeur, notamment pour les 30–60 ans et pour les femmes.

Enfin, la préservation de l'autonomie stratégique nationale et européenne est identifiée comme un levier de compétitivité et de résilience.

Des contributions complémentaires mettent en avant :

- La souveraineté économique,
- La stabilité fiscale et la simplification administrative,
- Une économie centrée sur les besoins essentiels,
- Des modèles plus sobres, inclusifs et alternatifs aux logiques actuelles.

## ■ ENSEIGNEMENTS TRANSVERSAUX

La consultation fait apparaître plusieurs tendances :

- Une anticipation forte des impacts technologiques,
- Une sensibilité accrue aux enjeux environnementaux,
- Une attente prioritaire en matière de sécurité économique,
- Une recherche de sens et d'équilibre dans le travail,
- Un attachement à la souveraineté et à la production locale.

Ces éléments constituent une base d'analyse partagée, pour nourrir les ateliers prospectifs et orienter la réflexion collective du CODESQY sur les trajectoires possibles du travail à l'horizon 2050.

# 4 ■ ATELIERS PARTICIPATIFS SUR LE TRAVAIL EN 2050

Le 15 novembre 2025, le CODESQY a organisé des ateliers participatifs consacrés au travail à l'horizon 2050 au sein du Théâtre de Saint-Quentin-en-Yvelines, lieu culturel emblématique du territoire.

Réunissant les membres du CODESQY, des représentants d'instances citoyennes communales ainsi que des acteurs associatifs et économiques, ces ateliers ont permis de croiser les regards et de faire émerger des pistes de réflexion destinées à nourrir l'élaboration d'une vision prospective du travail à l'horizon 2050.

## 4.1 SÉQUENCE 1 : MISE EN SCÉNARIO DU TRAVAIL EN 2050

### Objectifs visés

Après une présentation de la consultation numérique et à partir des retours identifiés, les participants ont été amenés à hiérarchiser les axes d'actions prioritaires pour la suite des réflexions sur le futur du travail à SQY, mettant en évidence les préoccupations qui n'avaient pas été exprimées dans le cadre de la consultation numérique.

En combinant l'identification des priorités et le repérage des sujets non abordés dans la consultation numérique, cette première séquence d'atelier a permis aux participants de s'approprier pleinement les enjeux et de construire une base commune de réflexion pour la suite des ateliers.

### Animation de la séquence

La première séquence de l'atelier a été conçue pour engager les participants dans une réflexion collective sur le futur du travail à l'horizon 2050.



L'animation a été structurée en deux temps complémentaires, favorisant à la fois l'expression individuelle et le partage d'idées :

- **Dans un premier temps**, chaque participant a réfléchi individuellement aux trois axes prioritaires identifiés dans les retours de la consultation numérique :
  - Les facteurs qui affecteront le travail en 2050,
  - Les priorités pour vivre dignement de son travail en 2050,
  - Les conditions pour une économie attractive et compétitive en 2050.

Ces réflexions personnelles ont ensuite été mises en commun au sein de chaque groupe, afin que chacun puisse partager ses idées et nourrir la réflexion collective.

- **Dans un second temps**, les groupes ont restitué leurs idées clés à l'ensemble des participants lors d'une session plénière. Les contributions ont été centralisées et organisées sous la forme de cartes mentales, offrant une vision globale des perspectives émises.

Ce déroulé a permis aux participants de s'approprier pleinement les enjeux, de croiser leurs points de vue et de poser les bases d'une co-construction des scénarios et solutions à explorer dans les phases suivantes de l'atelier.



### Restitution des idées clés

Cette première séquence d'atelier a donné lieu à des échanges riches permettant de faire émerger un ensemble d'idées, de préoccupations et de perspectives sur les transformations du travail à l'horizon 2050.

La restitution qui suit présente les idées et analyses clés issues de ces échanges. Elles constituent une base essentielle pour la deuxième partie des ateliers dont l'objectif est de mettre en projection ces éléments et d'explorer leurs implications futures pour le territoire de SQY.

Les échanges au sein des différents groupes ont fait apparaître une conviction partagée : le travail en 2050 sera fortement influencé par des facteurs extérieurs, dépassant largement le cadre de l'entreprise :

- **La question des transports** s'est imposée comme essentielle. La mobilité domicile-travail, la dépendance à la voiture, les alternatives comme le covoiturage ou encore l'impact carbone des déplacements, ont été au cœur des échanges.
- **Les difficultés d'accès au logement** ont été identifiées, dans le même temps, comme un frein majeur à l'emploi et à l'attractivité du territoire.
- **Le télétravail** a suscité des débats nuancés. S'il représente pour certains une opportunité d'équilibre de vie et de réduction des déplacements, d'autres y voient un risque de désocialisation et d'isolement professionnel.
- **L'intelligence artificielle** a cristallisé à la fois espoirs et inquiétudes : outil de transformation et de compétitivité pour certains, elle interroge aussi en matière de formation, de contrôle et d'impact sur l'emploi.
- **La montée en puissance des enjeux climatiques et l'évolution des modes de travail** vers davantage de coopération, à travers le coworking et de nouvelles formes de vivre-ensemble, ont été des sujets soulignés dans les échanges.

La réflexion sur la capacité à vivre dignement de son travail a révélé la pluralité des expériences. La dignité ne recouvre pas une réalité uniforme : elle dépend des parcours, des conditions de travail et des attentes individuelles. Néanmoins, un socle commun s'est dégagé autour de trois éléments : la nécessité d'une meilleure répartition des richesses, la reconnaissance sociale et le respect, ainsi que la préservation de la santé au travail.

Concernant l'économie de demain, les participants ont insisté sur les conditions d'une attractivité durable : faciliter les transitions professionnelles, accompagner la réindustrialisation, soutenir les entreprises locales et renforcer les circuits courts. Les enjeux de souveraineté économique et les tensions géopolitiques ont également été évoqués, tout comme des initiatives concrètes liées à la transition écologique, telles que les composteurs collectifs ou les jardins partagés.

## 4.2 SÉQUENCE 2 : MISE EN PROJECTION DU TRAVAIL EN 2050

### Objectifs visés

Cette deuxième séquence visait à approfondir la réflexion sur le travail en 2050 en s'appuyant sur les propositions et idées issues de la première phase. Les objectifs étaient les suivants :

- Repérer les leviers existants et ceux à développer capables de favoriser un futur du travail souhaité,
- Analyser les points de tension, de vigilance ou de désaccords, afin d'anticiper les obstacles et zones de débat,
- Déterminer les acteurs à mobiliser et les innovations à porter, essentiels pour concrétiser les transformations envisagées.

Elle a été organisée selon cinq axes, en sélectionnant, dans les résultats de la consultation numérique, les thèmes les plus à même de faire émerger des propositions applicables à l'échelle du territoire de SQY :

- Vivre dignement de son travail en 2050 – **Santé et sécurité au travail**
- Vivre dignement de son travail en 2050 – **Adaptabilité tout au long de la carrière**
- Facteurs impactant le travail en 2050 – **Grandes mutations extérieures**
- Économie attractive et compétitive en 2050 – **Innovation et conception**
- Économie attractive et compétitive en 2050 – **Production locale et circuits courts**

### Animation de la séquence

La deuxième partie des ateliers a été organisée selon le format du World Café<sup>1</sup>.



L'animation s'est déroulée en plusieurs étapes complémentaires :

- **Dans un premier temps**, chaque table a accueilli les participants autour d'un thème spécifique, alternant réflexion individuelle et discussion en groupe pour partager les expériences et identifier des leviers et des points de vigilance propres à chaque thématique.
- **Dans un second temps**, les participants ont changé de table pour rejoindre un nouveau groupe et traiter un autre sujet. Cette rotation a permis de croiser les perspectives, de consolider les idées et de garantir que les travaux de chaque table profitent à l'ensemble des participants.
- **La troisième étape** a consisté en une restitution de l'ensemble des travaux en plénière, au cours de laquelle chaque groupe a présenté les principaux enseignements et pistes identifiés autour des cinq thèmes clés.



<sup>1</sup>World Café : méthode collaborative inspirée de l'idée d'un café où les participants échangent librement autour d'une table. Ce format favorise la réflexion collective, le croisement des points de vue et l'émergence d'idées nouvelles. Les participants se répartissent en petits groupes autour de tables thématiques, discutent d'un sujet précis, puis changent de table pour partager et enrichir les réflexions avec d'autres participants.

## Restitution des idées clés

Les participants ont exploré les cinq grandes thématiques permettant d'approfondir les enjeux et leviers identifiés lors de la première phase de réflexion.

Cette phase d'échanges a permis de combiner analyse prospective et connaissance du territoire, en ciblant à la fois les défis à anticiper et les leviers à mobiliser. La restitution qui suit, présente, pour chaque thématique, les principaux enseignements et pistes de réflexion issus des travaux des participants :

- **La question de la santé au travail** a été abordée sous l'angle de la pénibilité et du stress. Si le territoire dispose d'atouts - notamment un tissu d'entreprises technologiques, des locaux adaptés et des équipements favorisant l'activité physique - des tensions persistent. La dépendance à la voiture, le stress managérial et les risques psychosociaux demeurent des défis majeurs. Des pistes ont été évoquées : faire évoluer les pratiques managériales, former à la gestion du stress, encourager les mobilités douces et développer le sport en entreprise.
- **L'adaptabilité des parcours professionnels tout au long de la vie** est apparue comme un enjeu prioritaire. Le maintien dans l'emploi, les reconversions et l'anticipation des mutations technologiques supposent un renforcement des dispositifs de formation, une meilleure reconnaissance des compétences et un accompagnement des transitions. Cette responsabilité est partagée entre entreprises, acteurs de la formation, institutions éducatives et services de l'emploi.
- **Les transformations liées à l'intelligence artificielle et à l'écologie** ont également été analysées. L'intelligence artificielle représente un levier potentiel pour le développement économique local, mais soulève des questions énergétiques et sociales. Quant aux enjeux écologiques, ils appellent à repenser les liens entre habitat, transport et emploi dans une logique d'innovation territoriale.
- **L'économie d'innovation et de conception** a été un sujet mis en lumière dans les échanges. L'attractivité pour les talents, la place de la recherche et de l'enseignement supérieur, ainsi que la capacité à retenir les jeunes diplômés, constituent des enjeux majeurs, tout comme les perspectives offertes par la Silver Economy<sup>2</sup>.
- **La production locale** est apparue comme un levier de résilience territoriale. Si la diversité des activités constitue un atout et si la consommation locale progresse dans les représentations, des obstacles subsistent : coûts, contraintes normatives et concurrence du commerce en ligne. Les participants ont souligné l'importance d'un projet de territoire partagé, de la préservation du foncier agricole, de l'éducation à la consommation locale et du soutien aux circuits courts.



<sup>2</sup>**Silver Economy** : ensemble des activités économiques répondant aux besoins des personnes âgées, en particulier celles de plus de 60 ans. Elle englobe une variété de services et de produits, allant de la santé aux loisirs, visant à améliorer la qualité de vie des seniors et à favoriser leur autonomie.

## 4.3 ENSEIGNEMENTS TRANSVERSAUX

Les ateliers ont permis de faire émerger des enseignements transversaux, reflétant à la fois les valeurs partagées par les participants et les enjeux communs à l'ensemble des thématiques explorées. Ces enseignements offrent une lecture globale des orientations et leviers susceptibles d'accompagner les transformations du travail à l'horizon 2050.

**La dignité humaine** apparaît comme un des premiers principes dégagés : donner du sens à l'activité professionnelle, reconnaître les compétences et contributions de chacun, et préserver l'équilibre entre vie professionnelle et vie personnelle, sont autant d'éléments essentiels pour garantir des parcours épanouissants et inclusifs. Ce principe dépasse le cadre de l'entreprise et engage l'ensemble des acteurs du territoire - institutions, employeurs, acteurs associatifs et citoyens.

Les participants ont également souligné la nécessité **d'anticiper les grandes mutations technologiques, écologiques et sociales** plutôt que de les subir. La formation continue, l'accompagnement des jeunes dans leurs parcours professionnels et la valorisation du vieillissement actif ont été identifiés comme des leviers clés pour favoriser l'adaptabilité des travailleurs et soutenir une intégration harmonieuse des évolutions et innovations dans les pratiques professionnelles.

Enfin, ces échanges ont montré que la construction d'un futur du travail inclusif, durable et porteur de sens, repose sur la capacité à **articuler ambitions individuelles et enjeux collectifs**, conciliant performance économique, qualité de vie et cohésion sociale.



# 5 ■ CONCLUSION : ORIENTATIONS STRATÉGIQUES ET PERSPECTIVES

La contribution du CODESQY met en évidence une réalité claire : le travail à l'horizon 2050 sera profondément transformé, sous l'effet conjoint des mutations technologiques, des contraintes environnementales et des recompositions économiques. Face à ces évolutions, l'enjeu n'est pas seulement d'anticiper, mais de choisir collectivement les trajectoires à construire.

Trois priorités stratégiques se sont dégagées :

- **La première concerne la garantie de conditions de travail dignes.** Au-delà de la question du revenu, il s'agit d'assurer un équilibre de vie, de préserver la santé et de redonner du sens à l'activité professionnelle. Ces éléments constituent désormais des attentes fortes qui conditionnent l'attractivité du territoire et la cohésion sociale.
- **La deuxième porte sur l'anticipation des transitions.** L'essor de l'intelligence artificielle, les transformations écologiques et les évolutions des formes d'emploi imposent de renforcer les capacités d'adaptation. Cela suppose d'investir massivement dans la formation tout au long de la vie, d'accompagner les mobilités professionnelles et de soutenir les transformations des organisations.
- **La troisième vise le modèle économique.** Les contributions convergent vers la nécessité de construire une économie plus durable, plus locale et plus résiliente. Le développement des circuits courts, le soutien aux filières stratégiques et la capacité à innover à l'échelle du territoire apparaissent comme des leviers déterminants.

Au-delà de ces axes, cette démarche confirme un point essentiel : la transformation du travail ne pourra être conduite sans une mobilisation collective. La coopération entre acteurs publics, économiques et citoyens constitue une condition clé pour élaborer des réponses pertinentes et partagées.

Dans ce cadre, les coopérations développées avec le CESE et les CESER prennent tout leur sens. En intégrant les contributions du CODESQY, ces instances peuvent mieux appréhender la diversité et la complexité des situations locales et ainsi enrichir leurs travaux.

Fort de cette expérience, le CODESQY souhaite désormais prolonger la dynamique engagée, en améliorant ses méthodes et en renforçant sa capacité à se projeter et à innover, afin de mieux éclairer SQY dans ses choix stratégiques, notamment sur les enjeux liés au futur du travail au sein de son territoire.

## Contact

Service Coordination CODESQY

**01 39 44 82 07**

**codesqy@sqy.fr - codesqy@myassoc.org**

Télécharger les publications du Codesqy :

**sqy.fr/codesqy**

Conseil de Développement de Saint-Quentin-en-Yvelines

**1, rue Eugène-Hénaff - BP 10 118**

**78192 Trappes Cedex**

