

PLU

Plan Local d'Urbanisme

Ville de Maurepas

7.5. Risques de retrait/gonflement

REVISION

APPROBATION



Vu pour être annexé à la délibération

du Conseil Communautaire du 26/09/2019



Le Président,

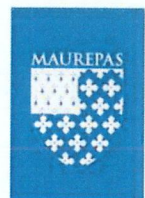
Jean-Michel FOURGOUS

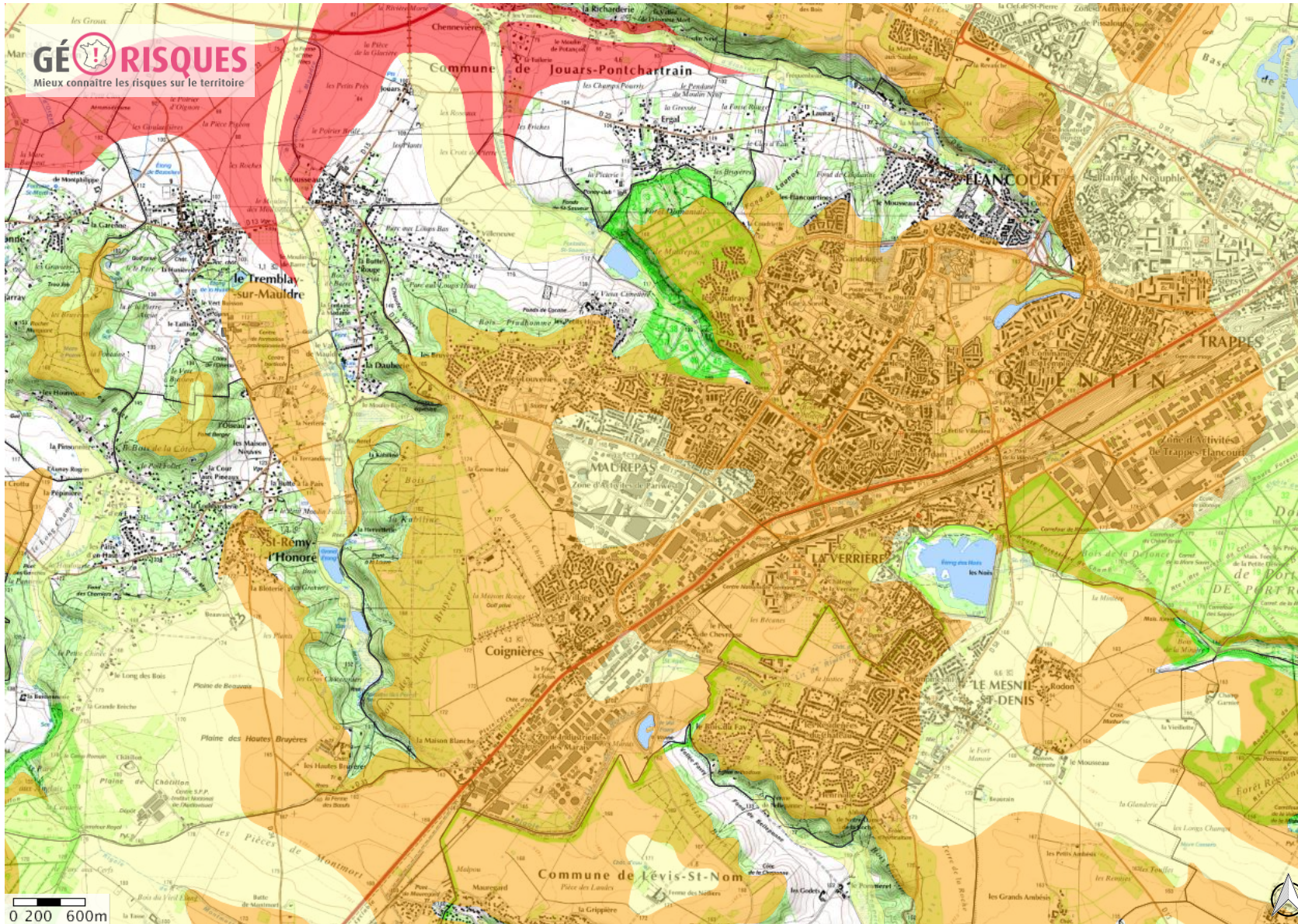
Saint-Quentin-en-Yvelines

1, rue Eugène-Henaff - BP 10 118 - 78192 Trappes Cedex

Tél. : 01 39 44 80 80

sqy.fr






1 : 100 000



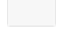
Limites des départements

 Limite de département

Limites des communes

 Limite de commune

Argiles non renseignés


 A priori nul

Argiles

 Aléa fort

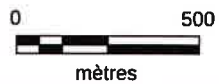
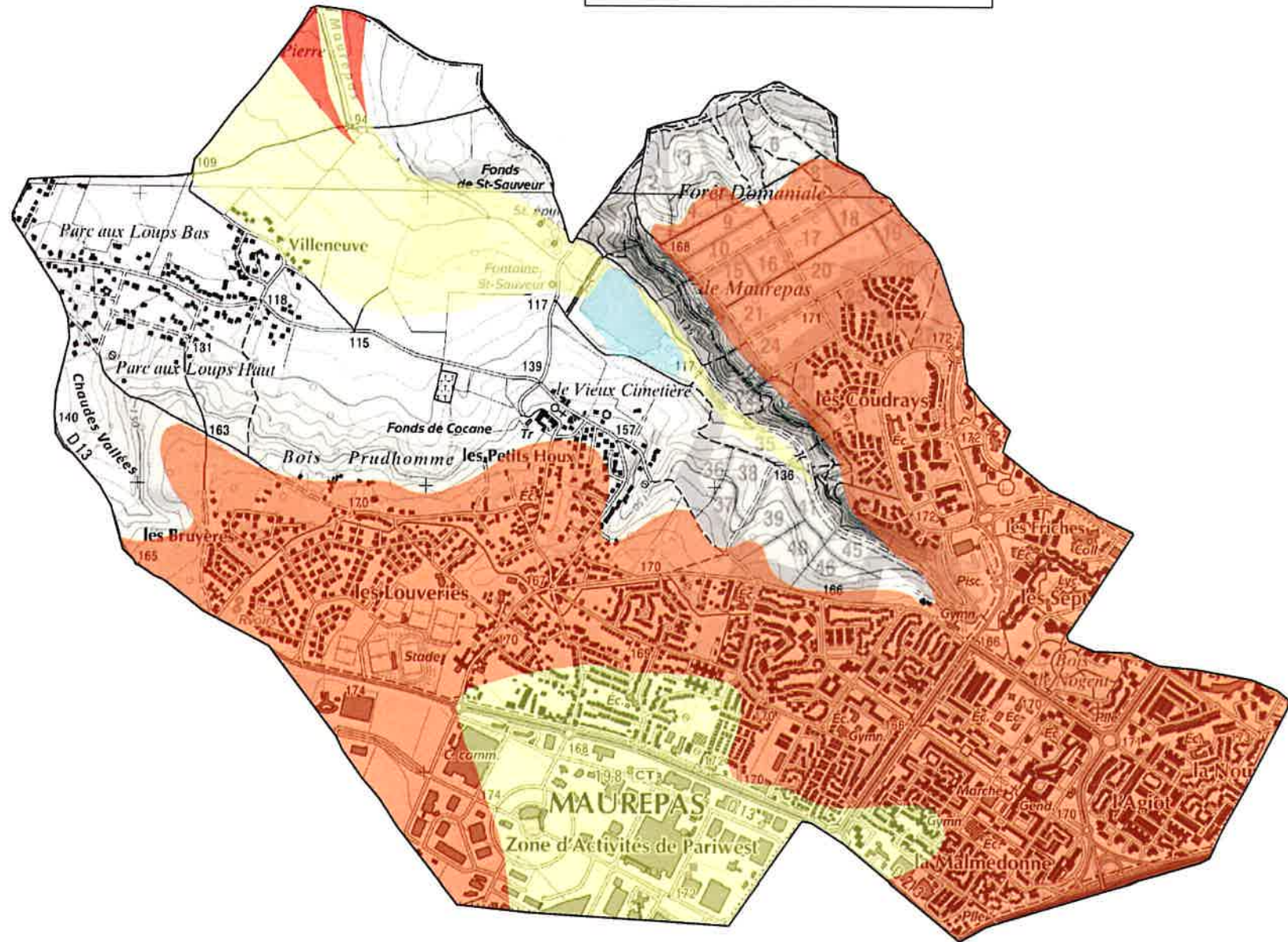
 Aléa moyen

 Aléa faible

 A priori nul

**CARTOGRAPHIE DES ALEAS
RETRAIT GONFLEMENT DES ARGILES**

Commune de MAUREPAS



ZONES ALEAS

-  Aléa fort
-  Aléa moyen
-  Aléa faible

Les constructions sur terrain argileux en Île-de-France

Juillet 2014



Comment faire face au risque de retrait-gonflement du sol ?



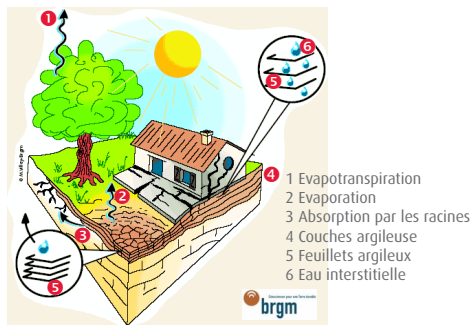
PRÉFET
DE LA RÉGION
D'ÎLE-DE-FRANCE

Direction régionale et interdépartementale de l'environnement et de l'énergie
d'Île-de-France

www.driee.ile-de-france.developpement-durable.gouv.fr

Le risque de retrait-gonflement des sols argileux

→ Le phénomène



Un sol argileux change de volume selon son humidité comme le fait une éponge ; il gonfle avec l'humidité et se resserre avec la sécheresse, entraînant des tassements verticaux et horizontalement, des fissurations du sol.

L'assise d'un bâtiment installé sur ce sol est donc instable.

En effet, sous la construction, le sol est protégé de l'évaporation et sa teneur en eau varie peu au cours de l'année ce qui n'est pas le cas en périphérie.

Les différences de teneur en eau du terrain, importantes à l'aplomb des façades, vont donc provoquer des mouvements différentiels du sol notamment à proximité des murs porteurs et aux angles du bâtiment.

→ Des désordres aux constructions

Comment se manifestent les désordres ?

- Fissuration des structures
- Distorsion des portes et fenêtres
- Décollement des bâtiments annexes
- Dislocation des dallages et des cloisons
- Rupture des canalisations enterrées

Quelles sont les constructions les plus vulnérables ?

Les désordres touchent principalement les constructions légères de plain-pied et celles aux fondations peu profondes ou non homogènes.

Un terrain en pente ou hétérogène, l'existence de sous-sols partiels, des arbres à proximité, une circulation d'eau souterraine (rupture de canalisations...) peuvent aggraver la situation.



→ Des dommages nombreux et coûteux pour la collectivité

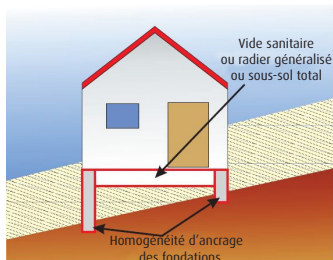
En région Ile-de-France :

- plus de **500 communes** exposées à ce risque
- **1,3 milliard d'euros** dépensés pour l'indemnisation des sinistres sur la période 1999 - 2003
- **deuxième** cause d'indemnisation au titre des catastrophes naturelles (CATNAT) à la charge de la collectivité publique, derrière les inondations
- 96% des sinistres concernent les particuliers
- coût moyen d'un sinistre (franchise incluse) : **15 300€¹**

¹- source CGEDD, mai 2010

Que faire si vous voulez...

construire



➔ Précisez la nature du sol

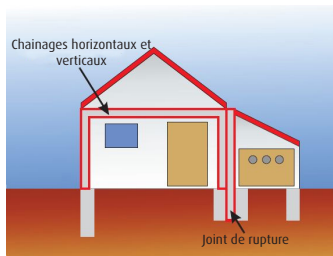
Avant de construire, il est recommandé de procéder à une reconnaissance de sol dans la zone d'aléa figurant sur la carte de retrait-gonflement des sols argileux (consultable sur le site www.argiles.fr), qui traduit un niveau de risque plus ou moins élevé selon l'aléa.

Une telle analyse, réalisée par un bureau d'études spécialisé, doit vérifier la nature, la géométrie et les caractéristiques géotechniques des formations géologiques présentes dans le proche sous-sol afin d'adapter au mieux le système de fondation de la construction.

Si la présence d'argile est confirmée, des essais en laboratoire permettront d'identifier la sensibilité du sol au retrait-gonflement.

➔ Réalisez des fondations appropriées

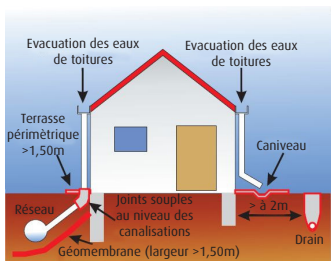
- Prévoir des fondations continues, armées et bétonnées à pleine fouille, d'une profondeur d'ancrage de 0,80 m à 1,20 m en fonction de la sensibilité du sol ;
- Assurer l'homogénéité d'ancrage des fondations sur terrain en pente (l'ancrage aval doit être au moins aussi important que l'ancrage amont) ;
- Éviter les sous-sols partiels, préférer les radiers ou les planchers porteurs sur vide sanitaire aux dallages sur terre plein.



➔ Consolider les murs porteurs et désolidariser les bâtiments accolés

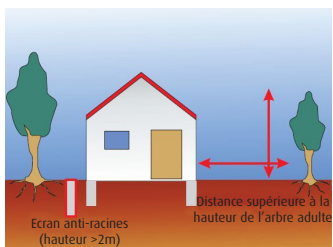
- Prévoir des chaînages horizontaux (haut et bas) et verticaux (poteaux d'angle) pour les murs porteurs ;
- Prévoir des joints de rupture sur toute la hauteur entre les bâtiments accolés fondés différemment ou exerçant des charges variables.

aménagement, rénover



➔ Eviter les variations localisées d'humidité

- Éviter les infiltrations d'eaux pluviales (y compris celles provenant des toitures, des terrasses, des descentes de garage...) à proximité des fondations ;
- Assurer l'étanchéité des canalisations enterrées (joints souples au niveau des raccords) ;
- Éviter les pompages à usage domestique ;
- Envisager la mise en place d'un dispositif assurant l'étanchéité autour des fondations (trottoir périphérique anti-évaporation, géomembrane...) ;
- En cas d'implantation d'une source de chaleur en sous-sol, préférer le positionnement de cette dernière le long des murs intérieurs.

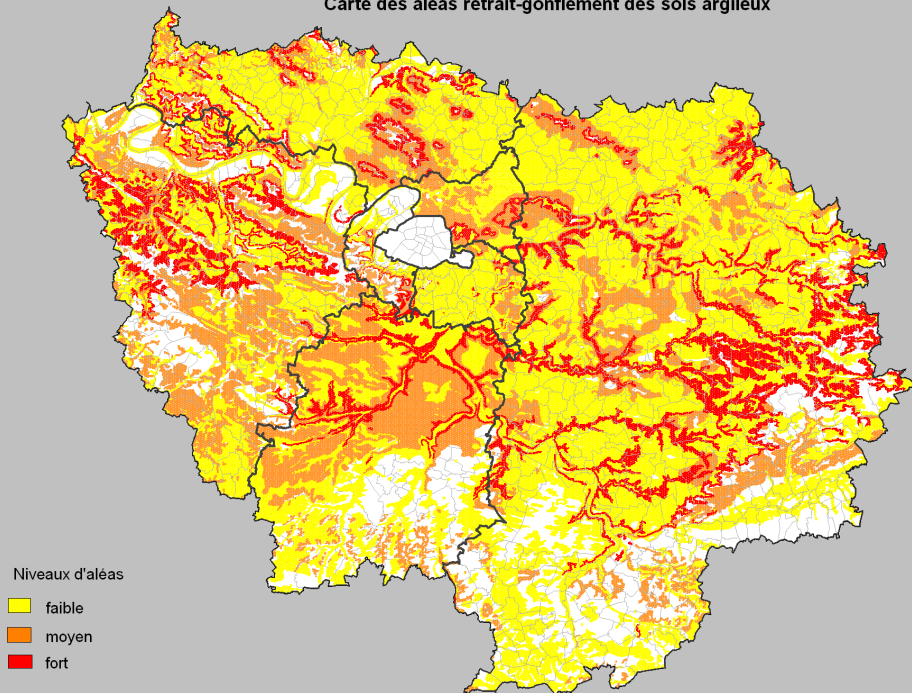


➔ Réalisez des fondations appropriées

- Éviter de planter des arbres avides d'eau (saules pleureurs, peupliers ou chênes par exemple) à proximité ou prévoir la mise en place d'écrans anti-racines ;
- Procéder à un élagage régulier des plantations existantes ;
- Attendre le retour à l'équilibre hydrique du sol avant de construire sur un terrain récemment défriché.

L'aléa retrait-gonflement des sols argileux en Ile-de-France

Carte des aléas retrait-gonflement des sols argileux



Niveaux d'aléas

- faible
- moyen
- fort

Vous pouvez vous renseigner auprès de votre mairie, de la préfecture ou des services de la direction départementale des territoires et la direction régionale et interdépartementale de l'environnement et de l'énergie.

Vous trouverez aussi des informations utiles sur Internet aux adresses suivantes :

Portail de la prévention des risques majeurs du ministère de l'écologie, du développement et de l'aménagement durables : <http://www.developpement-durable.gouv.fr> - <http://www.prim.net>

Bureau de Recherches Géologiques et Minières : <http://www.brgm.fr> - <http://www.argiles.fr>

Agence qualité construction : <http://www.qualiteconstruction.com>

Caisse centrale de réassurance : <http://www.ccr.fr>

Direction régionale et interdépartementale
de l'environnement et de l'énergie
d'Ile-de-France

Service Prévention des risques et des nuisances

10 rue Crillon - 75194 Paris cedex 04

Tél : 01 71 28 46 52

www.driee.ile-de-france.developpement-durable.gouv.fr



PRÉFET
DE LA RÉGION
D'ILE-DE-FRANCE

